



*Отдых  
на Байкале*

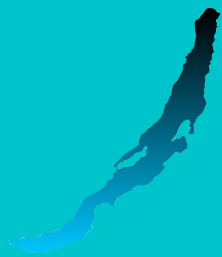
# ПАМЯТКА ДЛЯ ГОСТЕЙ БАЙКАЛА



ВАШ ТУРОПЕРАТОР НА БАЙКАЛЕ  
"БАЙКАЛПРОФИТУР"  
8 (352) 550-464 ЭЛ.ПОЧТА  
INFO@BAIKALVISA.RU

# СОДЕРЖАНИЕ

## ПАМЯТКА ДЛЯ ГОСТЕЙ БАЙКАЛА



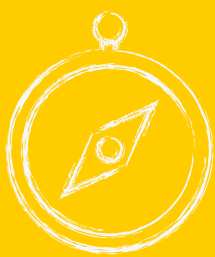
**Что такое Байкал**



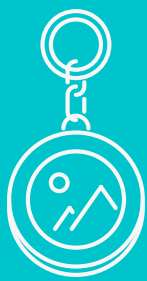
**Что необходимо брать с собой в путешествие на Байкал**



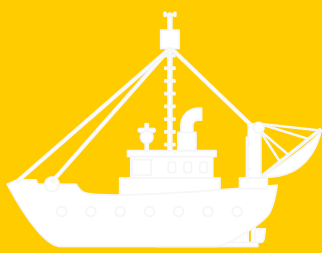
**Какие вещи взять на Байкал**



**Аптечка туриста**



**Что привезти с Байкала**



**Правила поведения на теплоходе**



**Правила поведения на маломерных судах**



**Правила поведения на льду**



**Что запрещено делать на Байкале**



**Полезные контакты**

# ЧТО ТАКОЕ БАЙКАЛ



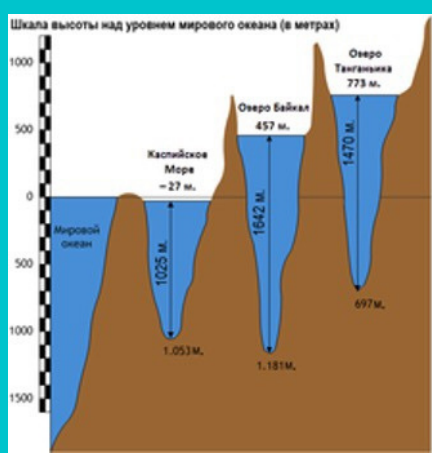
Путешествие по Байкалу начинается с краткого изучения информации об озере



## ГЕОГРАФИЯ ОЗЕРА БАЙКАЛ



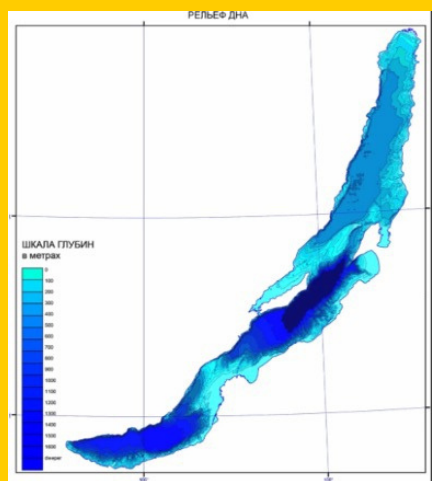
Озеро Байкал находится на юге Восточной Сибири. В форме рождающегося полумесяца Байкал вытянулся с юго-запада на северо-восток. Длина озера - 636 км, макс. ширина - 81 км, мин. ширина – 27 км. Высота над уровнем моря – 455 м. Площадь - 31 722 км<sup>2</sup>



В Байкал впадает 336 постоянных рек и ручьев, вытекает одна река – Ангара. Байкал – самое глубокое озеро в мире, ближайший претендент на это звание, африканское озеро Таньганьика, отстает на целых 200 метров. На Байкале 30 островов. Самый крупный – остров Ольхон.



## ГЛУБИНА БАЙКАЛА



Максимальная глубина озера 1637 м, средняя глубина – 730 м. Иногда в литературе встречается утверждение, что максимальная глубина Байкала 1642 м.



## ПРОИСХОЖДЕНИЕ НАЗВАНИЯ

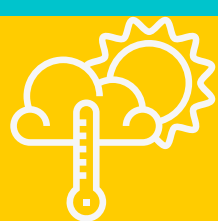
Существует несколько версий происхождения названия. Первая: от тюркоязычного Бай-Куль – богатое озеро, вторая: от монгольского Байгал – богатый огонь, и третья : Байгал Далай – большое озеро. Народы, жившие на берегах озера, называли Байкал по-своему. Эвенки – Ламу, буряты – Байгал-Нуур, китайцы – Бэйхай – Северное море.



## ВОДА БАЙКАЛА

Байкальская вода уникальна и удивительна. Она необыкновенно прозрачна, чиста и насыщена кислородом. Высокая прозрачность объясняется тем, что байкальская вода, благодаря деятельности живых организмов, в ней обитающих, очень слабо минерализована и близка к дистиллированной.

Объем воды около 23 тыс. куб. км, что составляет 20% мировой



## КЛИМАТ

Климат в Восточной Сибири резко континентальный, но огромная масса воды, содержащейся в Байкале, и его горное окружение создают необыкновенный микроклимат. Байкал работает как большой термостабилизатор – зимой на Байкале теплее, а летом немного прохладнее, чем, например, в Иркутске, находящемся на расстоянии 70 км от озера. Разница температур обычно составляет около 10 градусов.

Влияние Байкала не сводится только к регулированию температурного режима. Из-за того, что испарение холодной воды с поверхности озера незначительно, облака над Байкалом не образуются. Кроме того, воздушные массы, приносящие облака с суши, при переваливании прибрежных гор нагреваются, и облака рассеиваются. В результате большую часть времени над Байкалом небо чистое.

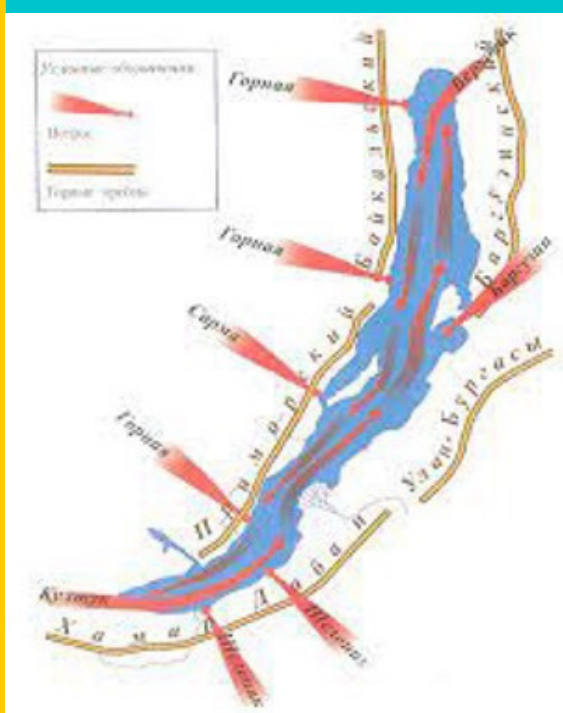
Среднегодовая температура воды на поверхности озера +4°C. Вблизи берега летом температура достигает +16–17°C, в мелководных заливах до +22–23°C.



## ВЕТЕР И ВОЛНЫ

Ветер на Байкале почти всегда. Особенность байкальских ветров в том, что они почти все вдоль берега и укрытий от них не так много.

Господствующие ветры: северо-западный, часто называемый горной, северо-восточные (баргузин и верховик, он же ангара), юго-западный (култук), юго-восточный (шелонник). Максимальная скорость ветра, зарегистрированная на Байкале, 40 м/с.



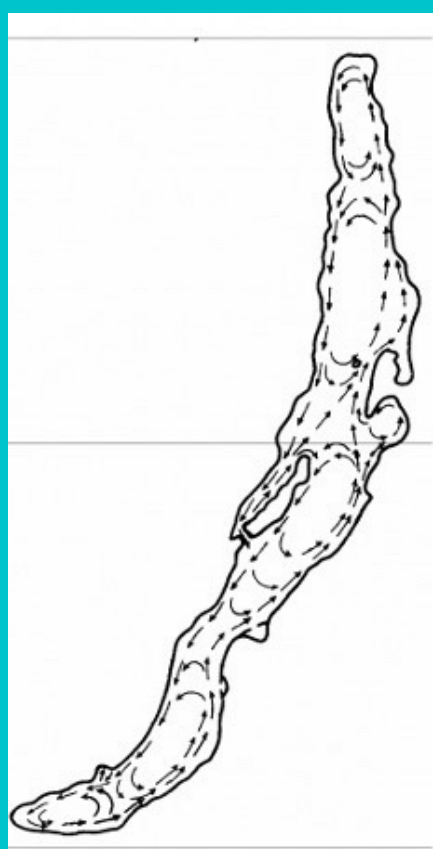


## ВОЗРАСТ ОЗЕРА БАЙКАЛ

Как и в любом море, в Байкале существуют течения. Вызваны они разными причинами: перепадами атмосферного давления, ветрами, течением впадающих в Байкал рек, силой Кориолиса. Скорость течения составляет всего несколько сантиметров в секунду, редко превышая 10 см/с, она зависит от многих факторов и уменьшается с удалением от берега и с глубиной.

### ТЕЧЕНИЯ

Как и в любом море, в Байкале существуют течения. Вызваны они разными причинами: перепадами атмосферного давления, ветрами, течением впадающих в Байкал рек, силой Кориолиса. Скорость течения составляет всего несколько сантиметров в секунду, редко превышая 10 см/с, она зависит от многих факторов и уменьшается с удалением от берега и с глубиной.



Поверхностное течение вблизи западного берега Байкала почти всегда направлено с севера на юг, а вблизи восточного – с юга на север. В целом, вдоль байкальского побережья течение направлено против часовой стрелки. Существует течение и вдоль побережья острова Ольхон. За исключением пролива Ольхонские Ворота и близлежащих районов острова, оно направлено по часовой стрелке. В проливе Ольхонские Ворота и вблизи западного побережья Малого моря течение настолько сильное, что в штилевую погоду дрейф судна хорошо заметен.

### ЖИВОТНЫЙ И РАСТИТЕЛЬНЫЙ МИР БАЙКАЛА

В Байкале водится более 2600 видов и подвидов животных (2682, по состоянию на 2008 год) и более 1000 видов растительных организмов. Около 40% растений и около 85% видов животных, обитающих в открытом Байкале, эндемичны, т.е. встречаются только в Байкале.

В озере насчитывается 58 видов и подвидов рыб. Наиболее известные – омуль, сиг, хариус, таймень, осетр, голомянка, ленок. На побережье Байкала произрастает около 2000 видов растений. На берегах гнездится 200 видов птиц. Уникальный житель Байкала – байкальская нерпа. Предполагается, что она попала в Байкал из Ледовитого океана в ледниковый период по Енисею и Ангаре. 5 декабря 1996 года на 20-й сессии Комитета Всемирного наследия ЮНЕСКО, состоявшейся в мексиканском городе Мерида, Байкал был включен в Список природного наследия ЮНЕСКО.



# ЧТО НЕОБХОДИМО БРАТЬ С СОБОЙ В ПУТЕШЕСТВИЕ НА БАЙКАЛ



## АПТЕЧКА

Препараты необходимые в случае хронических заболеваний, лекарства для ЖКТ, от аллергии.



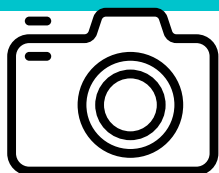
## ТЕМНЫЕ ОЧКИ И СОЛНЦЕЗАЩИТНЫЙ КРЕМ

Пригодятся в любое время года.



## ТЕРМОС

Чтобы всегда иметь возможность выпить тёплого чая.



## ФОТОАППАРАТ

Чтобы запечатлеть все красоты. Но тут можно обойтись и камерой телефона.



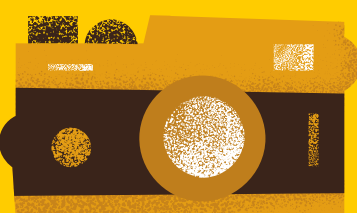
# КАКИЕ ВЕЩИ ВЗЯТЬ НА БАЙКАЛ?

Памятка туристу

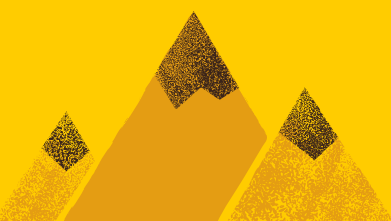
## ЗИМА



- **Горнолыжный костюм**(пуховик/теплая куртка и теплые штаны) У куртки должен быть капюшон, желательно чтобы она имела манжеты из мягкой ткани, затяжки на поясе и горловине (от ветра).
- **Шапка.** Зимой ветер может быть особенно холодным, что чревато простудой. Чтобы шапка защищала от ветра, лучше выбирать модели из материала Polartec. Здорово, если она будет еще и непромокаемой.
- **Бафф на шею вместо шарфа.** Чтобы защитить лицо от ветра и мороза, возьмите с собой теплый бафф с флисовой подкладкой. Его легко превратить в бандану, шапку, шарф, маску или подшлемник. Бафф будет намокать, поэтому желательно иметь при себе еще один на смену. Бафф удобен во время катания на снегоходе и лыжах.
- **Теплые носки/термоноски** (шерстяные/трекинговые)
- **Хорошая обувь.** Обратите внимание, чтобы они были водонепроницаемыми, благодаря специальным мембранам или пропиткам. Высокая подошва обеспечит дополнительную защиту от холода, а нескользящие протекторы позволят чувствовать себя уверенно на обледеневших участках.
- **Флисовое термобелье.** Главный секрет сохранения тепла в холодную погоду — многослойность. Не хотите надевать кучу одежды — купите терморубашку и термоштаны. Только обращайте внимание на тип физической активности и рекомендуемую производителем температуру использования. Флисовые кофты/брюки
- **Перчатки и варежки**
- **Купальные принадлежности, полотенце, тапочки** (для термальных источников и бани) (При многодневном туре, если это включено в программу)
- **Одежда для сна.** (При многодневном туре)
- **Сменное белье.** (При многодневном туре)
- **Солнцезащитные очки.** Поверхности льда и снега отражают солнечные лучи и слепят глаза. Вам понадобятся солнцезащитные очки с боковыми шторками и защитой 3-4.



## ЛЕТО



- **Ветровка.** Водонепроницаемая, желательно с мембраной.
- **Теплая кофта.** По вечерам и в дождливую погоду бывает холодно. Если вы мерзнете, выбирайте одежду из материала с пометкой Windblock — она надежно защищает от дождя и ветра
- **Футболки и майки.** Возьмите с собой несколько хлопковых футболок и несколько синтетических из материала с системой DryFit — они отводят влагу от кожи и быстро сохнут.
- **Спортивные штаны.** Подойдут любые штаны из флиса, трико или обычные спортивные брюки. Если едете в путешествие больше, чем на неделю, возьмите две пары — одну, которая быстро сохнет и теплую на вечер.
- **Шорты.** Они станут повседневной одеждой в жаркие дни.
- **Бейсболка или панама.** Летом солнце здесь печет не хуже, чем на южных курортах. Без головного убора легко получить солнечный или тепловой удар. Выбирайте головной убор светлого оттенка.
- **Шапка.** В вечернее время температура на Байкале резко понижается
- **Беговые кроссовки.** Здесь нет асфальтированных дорог, поэтому удобнее всего передвигаться в легкой и быстросохнущей обуви
- **Треккинговые ботинки.** Вас ожидают длительные пешие прогулки по камням, у подножия гор, влажной и скользкой почве. Если покупаете обувь перед путешествием, обязательно заранее ее разносите, иначе придется всю дорогу заклеивать пластырем мозоли. Ботинки должны быть легкими, непромокаемыми и хорошо фиксировать стопу.
- **Шлепанцы или сланцы.** Пригодятся в номере, если будет холодный пол, а также для похода в баню или бассейн. Особых требований к ним нет, главное, чтобы не скользили, и вам было удобно.
- **Сандалии.** Хорошо, если они будут с фиксацией стопы или закрытым носком.
- **Солнцезащитные очки.** Солнце на больших высотах активное, УФ-лучи могут повредить глаза. Выбирайте очки с поляризацией света — они уменьшают блики от воды и снега, защищают глаза и не искажают цветовосприятие. Они пригодятся во время катания на лыжах или водной прогулки на яхте.
- **Купальные принадлежности, полотенце, тапочки** Вас ждут спа-процедуры, купание в термальных источниках, бани, поэтому не берите купальники с металлическими украшениями или стразами — они обжигают тело и теряют вид от внешних воздействий.
- **Одежда для сна.** Во время путешествий бывают ночевки в зимовьях или на базах отдыха, где ночью может быть прохладно. Теплая пижама поможет не замерзнуть и хорошо отдохнуть. Многие путешественники заменяют пижаму на тонкое термобелье.
- **Длинные носки.** В Прибайкалье клещи наиболее активны в мае—июле. И хотя в последние годы вспышек энцефалита не было, о мерах предосторожности забывать не стоит. Возьмите несколько пар классических длинных носков, чтобы перед походом в лес можно было заправить в них штаны.

ТУРОПЕРАТОР "БАЙКАЛПРОФИТУР"

8 (3952)550-464 ЭЛ.ПОЧТА INFO@BAIKALVISA.RU





# АПТЕЧКА ТУРИСТА

Памятка туристу собирающемуся на Байкал

## ОТПРАВЛЯЯСЬ НА ОТДЫХ ИЛИ В ПУТЕШЕСТВИЕ, СОБЛЮДАЙТЕ МЕРЫ БЕЗОПАСНОСТИ

### Байкал - это 90% дикая природа



Не пейте воду из незнакомых источников;  
Не употребляйте неизвестные пищевые продукты;  
Не кушайте дикорастущих трав, ягод, грибов;  
Овощи и фрукты употребляйте только после тщательного мытья;  
Купайтесь на пляжах, в специально отведённых местах;  
При проявлении первых симптомов заболевания немедленно обращайтесь за медицинской помощью.

## ПРИСЛУШИВАЙТЕСЬ К СОВЕТАМ МЕСТНОГО ГИДА В ТУРЕ

### Вас сопровождают профессионалы



Гид перед началом каждой экскурсии проводит инструктаж, знакомит с особенностями местности - животными и растениями;  
Важно слушать гида и соблюдать меры безопасности на маршрутах;  
Необходимо подбирать одежду по случаю в зависимости от типа экскурсионной программы;  
При возникновении какой-либо ситуации незамедлительно обращайтесь к своему сопровождающему.

## ВО ИЗБЕЖАНИИ УКУСА

### Профилактические меры

#### КЛЕЩИ -

Отправляясь в лес, соберите волосы, наденьте головной убор;  
Брюки заправляйте в носки, обувь должна быть закрытая;  
Пользуйтесь репеллентом - тщательней всего - манжеты, гачи, обувь;

На отдыхе осматривайтесь каждые полчаса.

#### ЗМЕИ -

Змея никогда не нападает первой, внимательно смотрите под ноги;

Высокая трава/россыпи/валежник/болота - рекомендуется носить сапоги;

Увидев змею лучше, обойдите ее, а не пытайтесь убить или прогнать.



## МЕДИЦИНСКОЕ СТРАХОВАНИЕ

### Залог хорошего отдыха



Перед отпуском оформите:  
Медицинскую страховку;  
Страховку от укуса клеща;  
Страховку по риску отмены поездки.

ТУРОПЕРАТОР «БАЙКАЛПРОФИТУР»

8 (3952) 550-464. ЭЛ. ПОЧТА INFO@BAIKALVISA.RU

# СПИСОК ЛЕКАРСТВ В ДОРОГУ

Памятка туристу, собирающемуся на Байкал



## ДЛЯ ЛЕЧЕНИЯ ПРОСТУДЫ

данный список является примером

- Градусник
- Жаропонижающие - парацетамол, нурофен. Почти все жаропонижающие средства одновременно имеют обезболивающий эффект, некоторые действуют еще и как противовоспалительные.
- Для устранения простудных симптомов - риниколд, ринза, колдрекс, терафлю и т.д.
- Противовирусные - циклоферон
- Для лечения насморка - нафтизин, пиносол, риностоп и др.
- От кашля - различные пастилки (мукалтин, фарингосепт, гексорал и другие)
- Антибиотики - амоксициллин, амоксиклав и др.



## ДЛЯ ЛЕЧЕНИЯ ЖЕЛУДОЧНО-КИШЕЧНЫХ РАСТРОЙСТВ

рекомендуется брать с собой те лекарства, которые подходят именно Вам

- ферменты, улучшающие пищеварение - фестал, мезим и др
- от изжоги - маалокс, фосфалюгель, ренни и пр.
- от диареи - смекта, лоперамид, стопдиар и др.
- при пищевом отравлении принимать энтеросорбенты, которые выводят яды, токсины и микробы из организма - уголь активированный, полисорб, регидрон и пр.
- противомикробные - фуразолидон, интерикс и пр.
- для восстановления микрофлоры кишечника, от дисбактериоза - линекс, бифиформ и др.
- от ротавирусных инфекций, кишечного гриппа и др - энтерофурил



## ОБЕЗБАЛИВАЮЩИЕ СРЕДСТВА

Таблетки - Найз, нурофен, нимесил, пенталгин, спазмалгон, но-шпа  
Мази - фастум гель, дип-релиф и др.



## ПРОТИВОАЛЛЕГРИЧЕСКИЕ

Лоратадин, цетрин, крем от аллергии - акридерм ГК, для глаз - кромогексал



## СРЕДСТВА ОТ УКАЧИВАНИЯ

Драмина, Авиа-море



## ПРИ РАЗЛИЧНЫХ ТРАВМАХ

- Йод, спиртовые настойки (календула, прополис)
- Хлоргексидин для промывания и дезинфекции ран
- Бинт, пластыри
- Мазь для заживления ран - Боро Плюс, Эбермин, Крем Спасатель и др.
- Средства от загара

## ДОПОЛНИТЕЛЬНО

1. Лекарства от понижения и повышения давления, прибор измеряющий давление;
2. Успокаивающие (новопассит, глицин и др.);
3. Средства для глаз, ушей;
4. Противогерпесные препараты, препараты от простуды на губах;
5. Лекарства при воспалении мочевого пузыря, почек, сердечные и др.

**ЕСЛИ ВЫ ПРИНИМАЕТЕ КАКИЕ-ТО ЛЕКАРСТВА ПОСТОЯННО, ОНИ ДОЛЖНЫ ОКАЗАТЬСЯ В ВАШЕЙ ЛИЧНОЙ АПТЕЧКЕ В ПЕРВУЮ ОЧЕРЕДЬ. ВОЗЬМИТЕ ТО, ЧТО ПОМОЖЕТ ВАМ ПРИ ОБОСТРЕНИИ ХРОНИЧЕСКИХ ЗАБОЛЕВАНИЙ, ЕСЛИ ТАКОВЫЕ ИМЕЮТСЯ**

# ЧТО ПРИВЕЗТИ С БАЙКАЛА

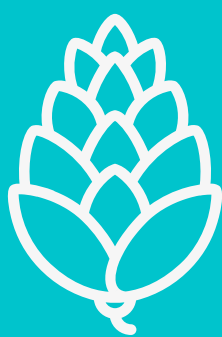


## БАЙКАЛЬСКИЙ ОМУЛЬ



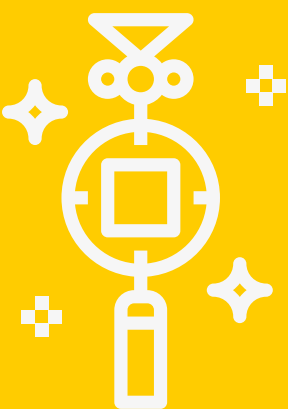
**Безусловно, вкуснейший омуль – это лучший подарок, и к тому же уникальный. Так как водится эта замечательная рыба только в этом озере.**

## КЕДРОВЫЕ ОРЕШКИ



**Сейчас уже никого не удивишь кедровыми орехами – их легко можно найти на полках супермаркетов практически в любом городе. Но по каким ценам! А тут, на Байкале кедр растет во многих местах, и, как следствие, цены на орехи значительно ниже.**

## БУДДИЙСКИЕ АМУЛЕТЫ И ОБЕРЕГИ



**Их можно приобрести как в сувенирных магазинах, так и в лавках около дацанов.**

## ЧАЙ С БЕРЕГОВ БАЙКАЛА



**Озеро Байкал славится не только чистой водой и песчаными пляжами, тут также растет огромное количество уникальных трав и растений, на основе которых производятся различные чаи. Поэтому сибирский чай в подарочной упаковке отличный подарок и сувенир!**

## УКРАШЕНИЯ И СУВЕНИРЫ ИЗ МЕСТНЫХ КАМНЕЙ

**Вокруг Байкала множество месторождений драгоценных и полудрагоценных камней, поэтому изделия из них – одни из главных подарков, которые можно привезти из поездки отсюда.**



# ЧТО ПРИВЕЗТИ С БАЙКАЛА

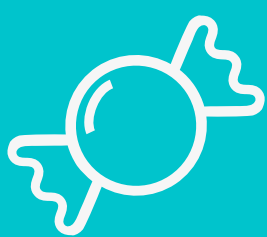


## НЕРПЫ



Эти милейшие игрушки станут отличным подарком, к тому же весьма тематичным, ведь байкальские нерпы – эндемики и встретить их можно только на Байкале.

## КОНФЕТЫ МЕСТНОЙ ФАБРИКИ



Самые известные кондитерские фабрики – «Амта» (Республика Бурятия) и «Ангара» (Иркутская область). Эти фабрики работают уже не одно десятилетие и выпускают множество различных видов конфет.

## АТРИБУТИКА «Я БЫЛ НА БАЙКАЛЕ!»

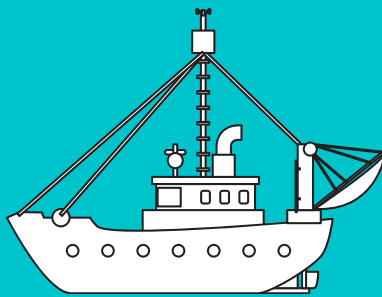


Куда же без магнитиков, тарелочек и брелков? Этого добра в сувенирных магазинах в последние годы также стало много и ассортимент значительно улучшился. Особенным спросом пользуется слоган «Я был на Байкале!», который наносится на футболки, кепки, куртки, значки, сумки, кружки и прочую атрибутику.

## СЕРА



Для многих слово сера совсем не ассоциируется с тем, как его используют здесь. Байкальская сера – это жевательная смола сибирской лиственницы. Здесь, на берегах Байкала, уже давным-давно до распространения всем известной жевательной резинки, местные жители жуют серу, которая является профилактическим и лечебным средством для полости рта: и эмаль укрепляет, и от кариеса ваши зубы спасет, и десна подлечит.



## ПРАВИЛА ПОВЕДЕНИЯ НА ТЕПЛОХОДЕ

**На протяжении маршрута пассажиры обязаны соблюдать правила безопасности и выполнять все распоряжения экипажа судна**

**Помните, что пожар на корабле является чрезвычайно опасным бедствием**



**ПРАВИЛА ПОЖАРНОЙ БЕЗОПАСНОСТИ НА БОРТУ:**



- **Курящие пассажиры должны курить только в местах, специально отведенных для курения. Категорически запрещается курить во внутренних помещениях теплохода, каютах и коридорах.**



- **Запрещается бросать спички и окурки за борт. Для этого на каждой палубе предусмотрены урны.**



- **Запрещается пользоваться в каютах электронагревательными приборами: электрокипятильниками, утюгами, электрочайниками.**



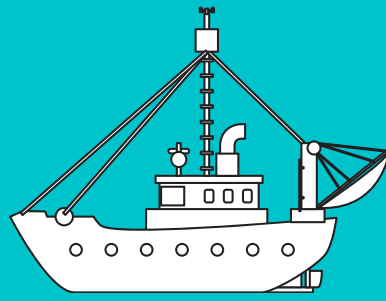
- **Запрещается использовать пожароопасные и пиротехнические средства (бенгальские огни, факелы, фейерверки, петарды, звуковые и огневые ракеты);**



- **Запрещается проносить на борт судна взрывчатые, легко воспламеняющиеся жидкости и предметы, а также наркотические, радиоактивные и ядовитые химические вещества, оружие и боеприпасы.**



**ПРИ ВОЗНИКНОВЕНИИ ПОЖАРОВ,  
ЗАДЫМЛЕНИЙ НЕОБХОДИМО  
НЕЗАМЕДЛИТЕЛЬНО СООБЩИТЬ ОБ  
ЭТОМ ЛЮБОМУ ЧЛЕНУ КОМАНДЫ**



## ПРАВИЛА ПОВЕДЕНИЯ НА ТЕПЛОХОДЕ

**ТАК ЖЕ ВАЖНО ПОМНИТЬ О ТОМ, ЧТО  
ВАША БЕЗОПАСНОСТЬ ЗАВИСИТ ОТ ВАС  
САМИХ, ПОЭТОМУ**



**ЗАПРЕЩАЕТСЯ:**



**Злоупотреблять спиртными напитками;**

**Находиться в нетрезвом состоянии или состоянии  
наркотического опьянения**

**Начинать высадку или посадку до  
окончательной швартовки и подачи трапа**

**Бегать по трапам, подниматься и сходить с трапа, не  
держась за поручни**

**Заслонять окна ходовой рубки, открывать  
самостоятельно двери служебных помещений и  
центральных входов**

**Залезать в шлюпки, подниматься на  
мачты, снимать без надобности  
спасательные круги, использовать  
судовой колокол**

**На ходу и во время стоянки наклоняться  
через ограждения открытых палуб, сидеть  
на леерных ограждениях**

**Совершать прыжки в воду с борта теплохода**

**Употреблять воду из-под крана**



**ЧТОБЫ ВАШИ НАИЛУЧШИЕ ОЖИДАНИЯ ВО  
ВРЕМЯ ПРОГУЛКИ ОПРАВДАЛИСЬ, НЕ  
НАРУШАЙТЕ ПРАВИЛА ОБЩЕСТВЕННОГО  
ПОРЯДКА НА ТЕПЛОХОДЕ, И ВАШ ОТДЫХ  
БУДЕТ НЕЗАБЫВАЕМ**



# ПРАВИЛА ПОВЕДЕНИЯ НА МАЛОМЕРНЫХ СУДАХ

## НАДЕТЬ СПАСАТЕЛЬНЫЙ ЖИЛЕТ



Все находящиеся на плавсредстве должны надеть (иметь) спасательные жилеты

## ПРИ ОПРОКИДЫВАНИИ НАХОДИТСЯ РЯДОМ С СУДНОМ



В случае опрокидывания плавсредства, если оно находится на плаву, не разрешается отплывать от него, необходимо находиться рядом и использовать плавсредство как опору и ориентир для спасателей;

## КОМАНДИР ВСЕГДА ПРАВ



В любой ситуации все обязаны безоговорочно подчиняться командиру плавсредства, а в его отсутствии старшему по должности или возрасту и выполнять его распоряжения;

## НЕ ДОПУСКАЙТЕ ТЕПЛООВОГО УДАРА



Остерегайтесь теплового удара, гипертермии, не допускайте теплового переутомления:

- пейте больше жидкости;
- одевайте головные уборы;
- постарайтесь провести акклиматизацию за неделю до выхода на воду, если вы прибыли в другой климатический пояс.

## ПРЕДУПРЕДИТЕ О ВЫХОДЕ НА ВОДУ



Отправляясь в плавание, не лишним будет предупредить об этом своих знакомых или родственников, чтобы они были в курсе вашего путешествия. Стоит заблаговременно узнать телефоны службы спасения, а также определить месторасположение ближайшей спасательной станции.



## ПРАВИЛА ПОВЕДЕНИЯ НА МАЛОМЕРНЫХ СУДАХ

### ЗАПРЕЩЕНО



**При посадке вставать на борта и сидения;**

**Перегружать плавсредство;**



**Выход плавсредств при силе ветра более 10 м/с баллов, а на незначительных водоемах, свыше 15 м/с;**

**Допуск к управлению плавсредствами лиц, не имеющих соответствующих документов на данный вид деятельности, разрешенный законодательством Российской Федерации**



**Во время движения выставлять руки и перевешиваться за борт, сидеть на бортах, переходить на место, пересаживаться в другие плавсредства;**

**При катании на водном велосипеде допускать спуск людей с сиденья на корпус велосипеда;**



**Пользоваться плавсредствами детям до 16 лет без сопровождения взрослых, а также лицам, не достигшим 7 лет;**

**Купание на любых плавсредствах детям до 16 лет разрешается только под руководством взрослых и при их участии;**



**Плавание ночью, в тумане и в условиях, при которых возможна потеря ориентации;**



# ПРАВИЛА ПОВЕДЕНИЕ НА ЛЬДУ



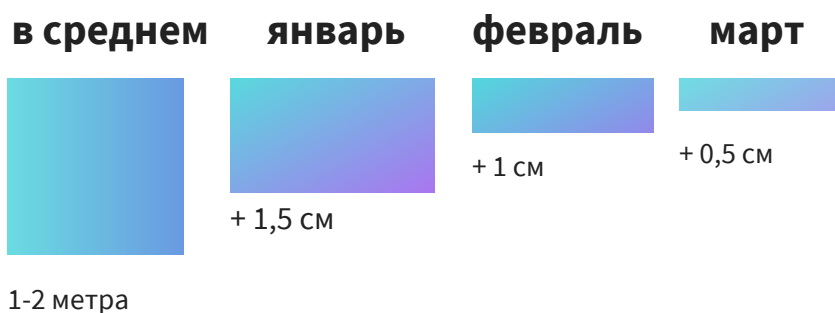
## ПЕРИОД ЛЕДОСТАВА НА БАЙКАЛЕ



**в среднем с 10 января - 5 мая**  
для полного замерзания озёра Байкал требуется около  
месяца.

**Лёд держится**  
6 месяцев в северной части озёра и 4 месяца в южной части

## ТОЛЩИНА ЛЬДА



## РАЗНОВИДНОСТЬ ЛЬДА



### стоновые трещины

становые трещины( щели) - образуются из года в год, в одном и том же месте( между мысами) бывают «живые» постоянно находятся в движении образуются из за перепада температур.

### наплески - сокуи

. Сокуи — это наплески воды на скалах, застывшие на ранней стадии замерзания Байкала, когда сам Байкал еще не покрылся льдом, но температуры воздуха уже отрицательные. Ветра на Байкале бывают такой силы, что сокуи могут достигать высоты аж 20-30 метров.

### таросы

Нагромождения обломков льда вдоль становых щелей или сквозных трещин. При повышении температуры и сужении щелей лёд выдавливается на поверхность и создает таросы. Так как расширение и сужение повторяется, то таросы вдоль щели образуют ярко выраженный ледяной вал. Высота таросов обычно сравнительно не велика— до 1 — 1,5 м. Но иногда они могут достигать 10 — 12 м

# ПРАВИЛА ПОВЕДЕНИЕ НА ЛЬДУ



## ПРАВИЛА НА ЛЬДУ

### выход на лёд

выходить на лёд стоит в январе числах 20-25 лёд будет примерно больше 70 см. ( человека держит не меньше 10-15 см лёд)



### безопасное передвижение по льду

1. не выходить без сопровождающего на лёд Байкала
2. смотреть под ноги и ити только по прочему льду
3. не подходить близко к «живым» и становым трещинам

### запрещено

1. ломать лёд и наплести
2. справлять нужду на льду
3. мусорить

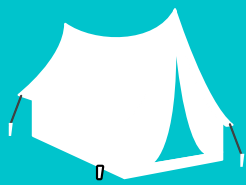
---

## ПРАВИЛА НА ЛЬДУ НА МАШИНЕ

### выезд на лёд



1. выезд на лёд в не официальной ледовой переправы запрещён. Примерно открытия официальной ледовой 10-14 февраля, закрытие 25-27 марта
2. на льду не использовать ремни безопасности
3. по близости должен лежать спец молоток для разбития стёкл, при провале машины под лёд двери открыть не всегда возможно , нужно разбить стекло и вылезти.
4. необходимо держать большую дистанцию от впереди следующего автомобиля .



# ЧТО ЗАПРЕЩАЕТСЯ ДЕЛАТЬ НА БАЙКАЛЕ

## ЛЕТОМ

### Оставлять после себя мусор!



В том числе нельзя сжигать его и копать ямы для свалки мусора. МУСОР ВЬНОСИМ С СОБОЙ И ВЫБРАСЫВАЕМ В МУСОРОСБОРНИКИ!

Ходить по нужде в диких условиях необходимо с лопатой. НЕ ОСТАВЛЯТЬ ПОСЛЕ СЕБЯ БИОЛОГИЧЕСКИХ СЛЕДОВ!

### Вредить растениям и деревьям!



Рвать цветы и другие растения. Собирать и заготавливать целебные травы.

Ломать и рубить деревья и кустарники. Обрубать выступающие из песка корни деревьев и нижние ветки - это может привести к гибели дерева.

### Разводить костёр там, где нет костровища!

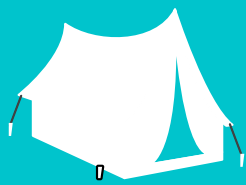


НЕОБХОДИМО СЛЕДИТЬ ЗА КОСТРОМ И ПОЛНОСТЬЮ ТУШИТЬ ПЕРЕД УХОДОМ!

### Ловить рыбу браконьерскими способами!



Запрещен вылов сетями и другими рыболовными снастями, кроме удочек.



# ЧТО ЗАПРЕЩАЕТСЯ ДЕЛАТЬ НА БАЙКАЛЕ

## ЛЕТОМ



### "Украшать" надписями прибрежные скалы!

А также памятники, деревья и другие объекты относящиеся к охраняемой байкальской зоне.



### Включать громко музыку!

Создавая фактор беспокойства для животного мира и других отдыхающих



### Вредить животным!

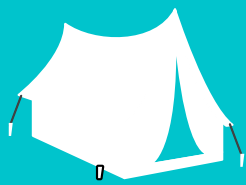
Запрещена промысловая охота, уничтожение и отлов животных, разорение гнезд, нор, логовищ и муравейников.

Беспокоить птиц, приближаться и высаживаться на острова, где гнездуются птицы.

Строго запрещается убивать змей - они важный элемент экосистемы.

## ПОМНИТЕ!

Байкал и прибрежная Байкальская природная территория является национальным достоянием, которое мы должны сберечь для потомков.



# ЧТО ЗАПРЕЩАЕТСЯ ДЕЛАТЬ НА БАЙКАЛЕ

## ЗИМОЙ



### Выходить на тонкий лёд!

Выход на лёд возможен после официального разрешения МЧС.



### Рушить ледяные фигуры и постройки!

Приравнивается к вандализму!



### Выезд на лёд транспортного средства!

Без официального разрешения.

## ПОМНИТЕ!

Байкал и прибрежная Байкальская природная территория является национальным достоянием, которое мы должны сберечь для потомков.

# ПОЛЕЗНЫЕ КОНТАКТЫ



УВАЖАЕМЫЕ ТУРИСТЫ, НАША КОМПАНИЯ УВЕРЕНА, ЧТО ВАШ ОТДЫХ ПРОЙДЁТ УСПЕШНО. ОДНАКО ПУТЕШЕСТВИЕ НЕ ВСЕГДА ПРОХОДИТ ТАК, КАК МЫ ЭТОГО ХОТИМ. НА СЛУЧАЙ ЧРЕЗВЫЧАЙНОЙ СИТУАЦИИ ДЕЛИМСЯ С ВАМИ ПОЛЕЗНЫМИ КОНТАКТАМИ.



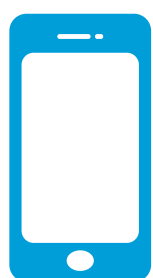
## ТЕЛЕФОНЫ ЭКСТРЕННЫХ СЛУЖБ

- Пожарная охрана и спасатели - 101 (01)
- Полиция - 102 (02)
- Скорая помощь - 103 (03)
- Единый экстренный - 112



## "БАЙКАЛ ПРОФИ ТУР"

- г. Иркутск, ул. Дальневосточная, 164/5, офис 10
- +7(3952)55-04-64 (многоканальный)
- +7(3952)53-39-99



## ВАМ ТАКЖЕ МОГУТ ПОНАДОБИТЬСЯ

- +7950-090-21-84 - по вопросам, не связанным с ЧП, но не требующим отлагательства
- +7(3952) - код города Иркутск
- +7(3955) - Ангарск
- +7(39544) - Слюдянка
- +7(39542) - Байкальск
- +7(3012) - Улан-Удэ
- +7(30139) - Северобайкальск

**ЖЕЛАЕМ ПРИЯТНОГО И БЕЗОПАСНОГО  
ПУТЕШЕСТВИЯ!**