



**Отдых  
на Байкале**

**Ежегодный проект  
Круиз-экспедиция  
«За уходящим льдом Байкала»  
Уникальная экспедиция в Байкальскую АРКТИКУ**

**Протяженность маршрута более 700 км**



**Руководители экспедиции**

**Леник Станислав**

**Телефон:** +7 (3952) 550-464; +79025133729

**E-mail:** [director@baikalvisa.ru](mailto:director@baikalvisa.ru)

**Резванова Наталья**

**Телефон:** +7 (3952) 550-464; +79148920002

**E-mail:** [rezvanova@baikalvisa.ru](mailto:rezvanova@baikalvisa.ru)

**Арктический круиз в самом центре евразийского континента? С точки зрения географии звучит нелепо... Но это возможно!**

**Правда, всего 10 дней в году.**

**И, ЧТО ВАЖНО, МИНИМУМ В 5 РАЗ ДЕШЕВЛЕ**

**Маршрут:** город Иркутск – Малое Море – Байкало-Ленский Заповедник – мыс Рытый – Чивыркуйский залив – Ушканьи острова – остров Ольхон – бухта Песчаная – КБЖД – Листвянка

**Продолжительность тура:** 8 дней / 7 ночей.

**Время проведения экспедиции:** с 20 мая по 27 мая 2024

**Количество участников:** до 40 человек

**Количество кораблей:** 2-3 (один корабль штабной с большим салоном для сбора участников)

**Минимальный возраст участников:** от 3 лет.

**Сложность круиз-экспедиции:** лёгкий

**Вариант питания для вегетарианцев:** возможно

**Возможность посещения экспедиции с животным:** по запросу

**Транспорт для передвижения:** легковые автомобили, микроавтобусы, автобусы не позднее 2015 года производства, кондиционеры предусмотрены.

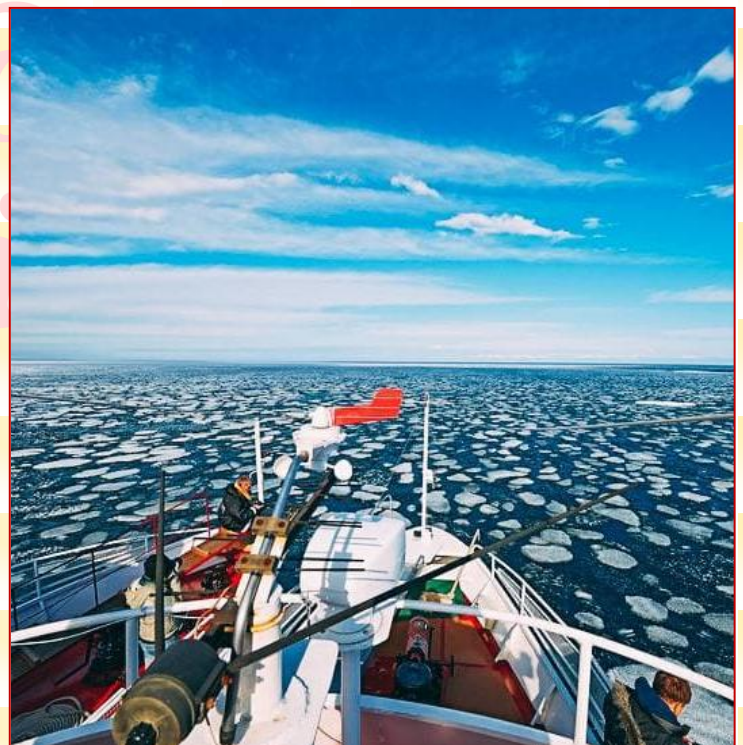
**Рекомендуемое время прибытия:** не позднее 8:30 в день начала тура

**Рекомендуемое время отправления:** после 15:00 в день окончания тура

**ПАМЯТКА УЧАСТНИКА ЭКСПЕДИЦИИ**

**Что могут открыть для себя люди, отправившиеся в круиз по Арктике?**

- Увидеть **нетронутую природу** и вдохнуть **свежий северный воздух**
- **Льды, айсберги** и покрытые снегом **горные вершины**
- Многочисленные **птичьи базары**
- **Белых медведей и тюленей**, плавающих на льдинах
- Заброшенные **жилища покорителей севера** и промысловиков
- Увидеть **буйство стихии** на бескрайних водных просторах
- **Приобрести новых друзей** среди участников путешествия
- Узнать **новые факты** об истории освоения края, географии, климате **от опытных экспертов**



Так вот, **все это возможно увидеть на озере Байкал** в период между 20 мая и 1 июня, приняв участие в легендарной экспедиции «За уходящим льдом Байкала» (только медведи будут не белые, а бурые) и большое множество эндемичных и уникальных видов живой природы. Ежегодная (с 2004 года) экспедиция стартует в уникальный период освобождения озера от зимнего ледового покрова, когда южная и средняя котловины озера свободны ото льда, а северная покрыта паковым (битым) и матёрым льдом.

**Природа весеннего Байкала - это то, ради чего стоит побывать на озере.**

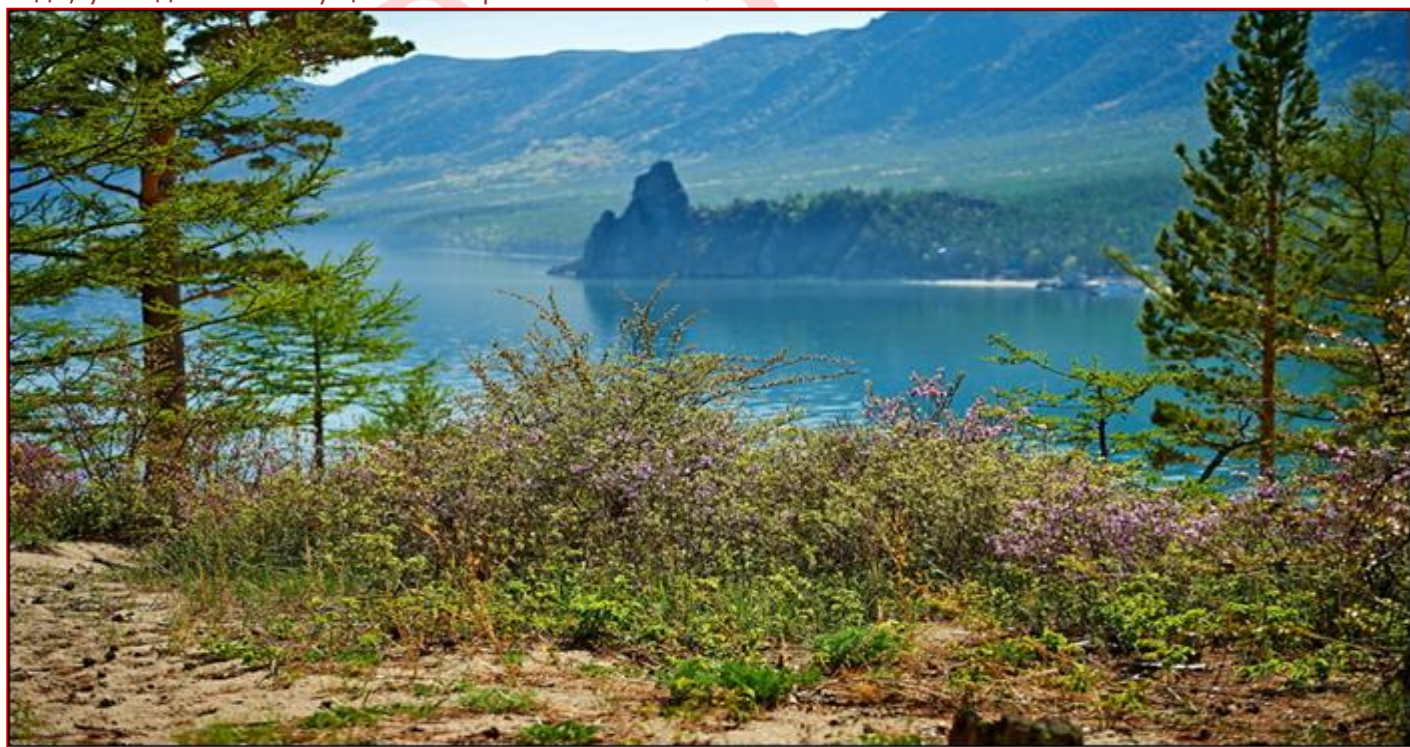
Вы сможете оценить всю красоту сверкающих айсбергов и льдов во время переходов на катерах или прогулок на лодках, увидеть белоснежные шапки горных хребтов и даже взобраться на вершину, чтобы любоваться видами, красоту которых невозможно передать словами.

**Мы предлагаем вам насыщенный отдых и лучшие цены.** Но это не значит, что они самые низкие. Дешево – это не всегда хорошо. Зачастую недорогие путевки подразумевают отсутствие комфорта. Стоимость туров на Байкал не дешевая, но это та покупка, о которой вы никогда не пожалеете. А еще мы даем хорошие скидки и индивидуальные условия каждому участнику!

На сегодня свое место в экспедиции подтвердили уже **20 участников и 5 экспертов.**

Всего в экспедиции примут участие **2-4 корабля** общей вместимостью 20-40 пассажира.

В стартовавших в **2004 и в 2007** экспедициях «За уходящим льдом Байкала» и «Лед Байкала», за многолетнюю историю проведения, приняли участие **более 500 человек** из разных регионов России и даже других стран, сформировав сообщество людей, влюбленных в Байкал, его природу, историю, уникальность. Многих участников Байкал покорило настолько, что они возвращались на его берега много раз, открывая для себя новые места в разные времена года, убеждаясь в могуществе и красоте Байкала.



# Легендарная экспедиция в НОВОМ ФОРМАТЕ.

В мае 2024 года мы будем проводить экспедицию «За уходящим льдом Байкала» в формате путешествия с участниками экспедиций предыдущих лет, но не просто путешествия, а мониторинг состояния озера в межсезонный период, пригласив с собой ученых, исследующих Байкал.

## В программе экспедиции

- ✓ мониторинг влияния антропогенной нагрузки и климатических изменений на прибрежные участки озера;
- ✓ лекции по биологии, географии и истории Байкальского региона;
- ✓ сбор биологического материала для знакомства на борту;
- ✓ сбор мусора с берегов Байкала на протяжении всей экспедиции;
- ✓ работы по восстановлению природного ландшафта пострадавших от воздействия человека мест посещения на побережье;
- ✓ посадка байкальского кедра, сосны или лиственницы в местах, пострадавших от лесных пожаров или иного антропогенного воздействия;
- ✓ фото и видео фиксация ландшафта озера с изучением изменений на основе фото и видеоархива предыдущих экспедиций;
- ✓ встречи и общение с сотрудниками природоохранных организаций и научными сотрудниками национальных парков и заповедников на всем протяжении маршрутов (если не будет введен пожароопасный период на данном участке) ;
- ✓ съемки документального фильма о весеннем Байкале.



## Стоимость участия

Для участников экспедиций «За уходящим льдом Байкала» «Лед Байкала» предыдущих годов и члены их семей (**друзья Байкала**)

**110 000 рублей до 15.10.2023**

**120 000 рублей с 15.10.2023**

для новых участников

**135 000 рублей до 15.10.2023**

**155 000 рублей с 15.10.2023**

Ученые, пресса (не более 6 человек) – экспедиционный взнос не взимается.

## В экспедиционный сбор входит:

- ✓ автомобильный трансфер к месту начала и окончания экспедиции
- ✓ проживание на теплоходе
- ✓ 3 –х разовое питание
- ✓ экскурсии по программе с квалифицированными гидами и научными сотрудниками
- ✓ плата за посещение национальных парков и заповедников
- ✓ покупка саженцев
- ✓ организация научно - исследовательской деятельности по программе экспедиции
- ✓ работа с микроскопом на борту теплохода
- ✓ сбор биологического материала для исследования и изучения
- ✓ работа с микроскопом
- ✓ встречи с представителями природоохранных организаций (по возможности)
- ✓ бани по программе
- ✓ мед.страхование
- ✓ участие в съемках документального фильма о Байкале

Во время проведения экспедиции возможно наблюдение **нерпы** на плавающих льдинах, а также **медведей**, выходящих на берег в районе полуострова Святой Нос и северного побережья Байкала.

# Программа экспедиции

День первый, 20 мая

«Старт экспедиции»  
(начало экспедиции и 1 варианта участия)

Встреча участников в аэропорту или ж/д вокзале г. Иркутска

**09.00-15.00** - Трансфер до Малого моря (МРС)

**15.00** – посадка на теплоходы

Размещение в каютах теплохода. Знакомство с командой, инструктаж по технике безопасности и правилам поведения на борту и на Байкале.

**Малое море Байкала** — это часть озера Байкал, отделенная от основного водного массива островом Ольхон. Разные картографические источники определяют его как пролив и как залив. Его длина составляет около 70 км, ширина — от 5 до 16 км, а глубина в северной части достигает 210 м. Вдоль северо-западного берега протянулся Приморский хребет. На юго-западе залив связан с Байкалом проливом Ольхонские Ворота, к северо-западу от которого находится залив Мухор.

- Обед на борту корабля
- Заходим на остров Баракчин с могилами шаманов и чайным базаром, заходим на мыс Хобой на северной оконечности Ольхона.

На ночлег становимся на мысе Зундук



День второй, 21 мая

«Байкало-Ленский заповедник»

- Завтрак на борту теплохода
- Переход вдоль западного побережья до мыса Заворотный
- При благоприятных погодных условиях остановки в районах мыса Рытый и мыса Покойники (метеостанция «Солнечная») – территория Байкало-Ленского заповедника

**Мыс «Рытый»** расположен в центральной части Байкала на западном берегу, напротив самого широкого места Байкала. Здесь нет ни одного населенного пункта, до этого места не доходят автомобильные дороги, и здесь нет даже тропы по побережью. Местные жители старательно избегают посещения мыса, именуя это проклятым местом. На мысе Рытом до сих пор происходит что-то необъяснимое, но природа этого воздействия остается до сих пор не понятной для людей.



Мыс Покойники расположен в северной части на западном побережье озера у подножия Байкальского хребта. На старой карте, составленной одной из первых, название мыса обозначено как мыс Покойный. И падь, выходящая к мысу, - Покойная. И вот это название — Покойный - постепенно изменилось до «страшного» - Покойники. Сегодня мыс Покойники входит в состав Байкало-Ленского заповедника, на нем же располагается одна из старейших байкальских метеостанций – Солнечная, а также кордон заповедника.

- Обед на борту корабля
- Отдых на берегу
- Ужин
- Ночевка на борту теплохода в районе м. Заворотный

В 1962 году в районе мыса Заворотный был построен геологический поселок предприятием «Байкалкварцсамоцветы» после первого в мире открытия микрокварцита – абразивного материала очень высокой прочности для зеркальной обработки металла. Сейчас в поселке проживает несколько человек.

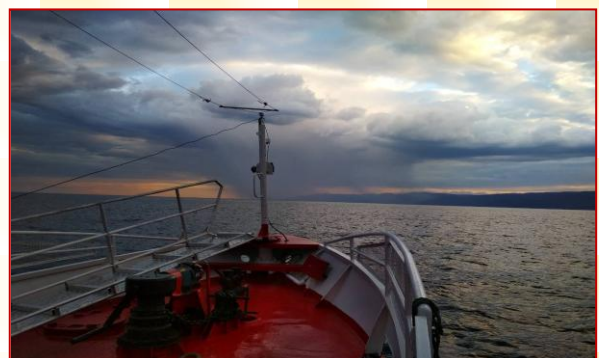


## День третий, 22 мая

### «Переход на восточный берег Байкала»

- Завтрак на борту корабля
- Длительный переход до Чивыркуйского залива
- Обед на борту корабля
- Ужин
- К вечеру прибытие в Чивыркуйский залив

Ночёвка на борту теплохода



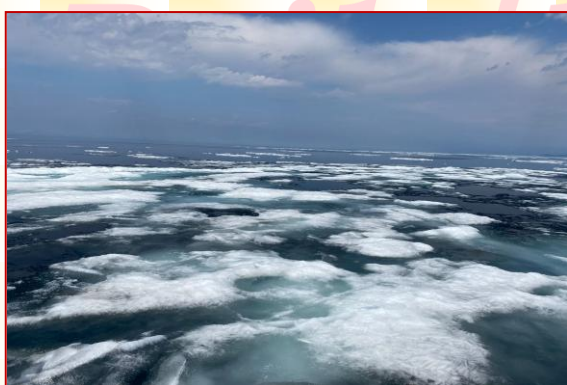
## День четвёртый, 23 мая

### «Бухты Чивыркуйского залива»

- Переходы по Чивыркуйскому заливу
- В течение этого дня посещение бухты Змеиная

*Эта бухта знаменита своими целебными сероводородными ваннами с температурой воды от +41 до +45 градусов.*

- Обед на борту корабля
- Посещение островов Чивыркуйского залива. Осмотр гнездовья Большого баклана (с воды)
- Посещение бухты Крохалиная
- Ловля рыбы
- Ужин
- По желанию – банька на борту корабля.



## День пятый, 24 мая

### «Ушканьи острова»

- Переход до острова Ольхон
- По пути посещаем архипелаг Ушканьи острова с лежбище нерпы. Гуляем по острову Большой ушкань с мраморными пляжами и огромными муравейниками, бутылочными деревьями.
- Обед на борту корабля
- На острове Ольхон идём на Шаман скалу, заходим на остров Огой с буддистской ступой Просветления. Ночуем в бухте Загли на юге острова Ольхон.

*Шаман-скала, одна из девяти шаманских святынь Азии (ранее именовалась камень-храм). Наиболее почитаемым святым местом на Байкале была пещера в скале этого мыса Шаманка, которой приносили жертвы и давали обеты со времени появления первых шаманов. По возможности посещение острова Огой, на вершине которого в 2005 году была построена Буддийская ступа. С вершины острова открывается великолепный вид на Ольхон и Малое Море.*

- Ужин

Ночёвка на борту корабля в одном из заливов южной оконечности острова Ольхон



## День шестой, 25 мая

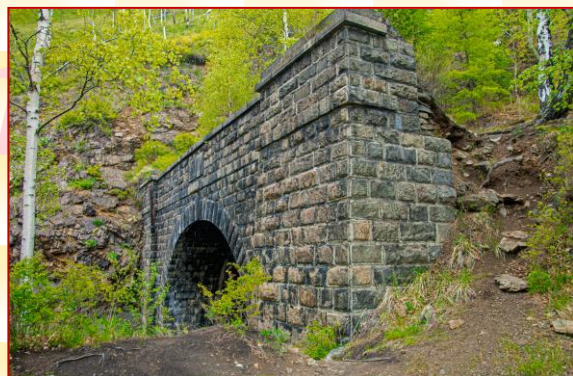
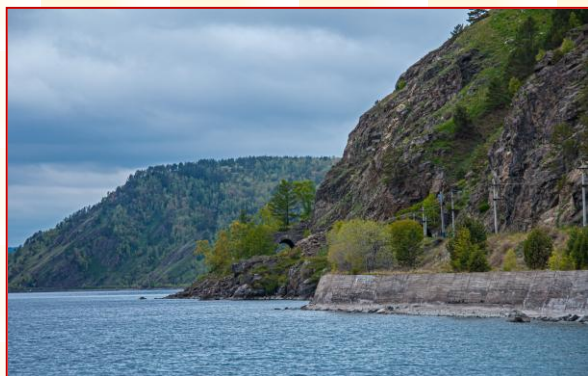
### «Бухта Песчаная»

- Около 6 утра выход из одного из заливов южной оконечности острова Ольхон и переход через пролив Ольхонские ворота.
- Завтрак на борту корабля
- По пути до бухты Песчаной остановимся у скалы Саган-заба на которую нанесены петроглифы датируемые 5 веком до н.э.
- Прибываем в бухту Сенная от куда нас ждёт пеший переход по Прибайкальскому Хребту над Байкалом в бухту Песчаная. В бухте Песчаной нас встречают своей красотой ходульные деревья а так же величественные мысы Большая и Малая Колокольня
- Вечером этого дня можно прекрасно отдохнуть на берегу песчаного пляжа возле костра а также воспользоваться баней (если позволяет время работы)
- Ужин на борту теплохода



## День седьмой, 26 мая

- Завтрак на борту корабля
  - После переход до небольшого посёлка Большие Коты
- Большие Коты** — посёлок расположенный на западном берегу озера Байкал, в 20 км севернее поселка Листвянка. Свое название посёлок получил от слова «котки», или «кóты». Так в этих местах называлась деревянная обувь, которую изготовляли для каторжников. Большие Коты были основаны как деревня золотоискателей, добыча золота началась здесь в 1842 г.
- Переход до Кругобайкальской железной дороги. Пешеходная экскурсия по заброшенным тоннелям и галереям начала 20 века, маршрут проходит по берегу озера среди крайне живописной природы.
  - Ужин на борту корабля



## День восьмой, 27 мая

### «Листвянка» – окончание экспедиции»

**Туристический поселок Листвянка** расположен на юго-западном побережье Байкала, в 65 километрах от Иркутска, у истока реки Ангара, город и поселок связывает живописная асфальтированная автодорога.

- После завтрака, высадка пассажиров.
- **12.00** высадка пассажиров на причале
- **Трансфер на автобусах в Иркутск по автодороге (1-2 часов в пути, 80 км)**



### Теплоход Вымпел

Теплоход "Вымпел"- современный и комфортабельный теплоход для путешествий по Байкалу. Теплоход комфорт класса, пассажировместимостью до 15 человек. В большинстве кают имеется душ, туалет, мягкая мебель, ковровое покрытие на полу. В каждой каюте есть телефонная связь с капитанской рубкой. Вместимые каюты дают больше комфорта и индивидуального пространства каждому пассажиру. На второй палубе расположена удобная кают-компания, в обстановке которой можно посмотреть фильмы и послушать музыку. Или просто посидеть за разговорами и чашечкой чая с гостями круиза, ведь ничто не заменит простого человеческого общения. Навигационное оборудование: Теплоход оснащен современным навигационным оборудованием и радиосвязью, эхолотом, спасательными средствами, соответствующими требованиям Российского Речного Регистра. Спасательные средства: надувная моторная лодка и непотопляемая спасательная шлюпка. Спасательные жилеты и спасательные круги.

Технические характеристики:

- Скорость – 24 км/час
- Длина – 27 метров
- Ширина – 4 метра
- Количество палуб – 2
- Класс регистра – М
- Напряжение – 220 Вольт



### Характеристика кают



**Каюта №1 стандарт + "TWIN"** вход в каюту из коридора, двухместная, кровати Раздельные.

Общая площадь каюты - 7,8 м

В каюте:

Санузел с душем

Окна

Розетки (2шт)

Сейф, место под одежду, обогреватель

Спальные места: 2 кровати 70см на 1,90м. TWIN

Размещение: 2 чел



**Каюта №2 улучшенная "TWIN"** - Вход в каюту из коридора, четырехместная, просторная, кровати раздельные (купе).

Общая площадь каюты - 8,4 м

В каюте:

Санузел с душем

Окна

Розетки (2шт)

Сейф, шкаф для одежды, обогреватель

Столик

Спальные места: 4 кровати, TWIN

Размещение: 4 чел



**Каюта №3 улучшенная:** вход в каюту из кают-компании, четырехместная, просторная, 2 кровати раздельные (купе), большой двухместный диван.

В каюте:

Санузел с душем

Окна

Розетки (3шт)

Шкаф под одежду, сейф, обогреватель

Спальные места: 2 кровати 70см на 1,90м.  
TWIN/DBL

Размещение: 4 чел



**Каюта №4:** вход в каюту с кормы, двухместная, высота потолка 180 см, кровати разделены лестницей.

Общая площадь каюты - 6,6 м

В каюте:

Санузел с душем

Окна

Розетки (1 шт)

Место под одежду, сейф, обогреватель

Спальные места: 2 кровати 65см на 2м. TWIN

Размещение: 2 чел



**Каюта №5 стандарт:** расположена на верхней палубе, просторная, 1 кровать и диван.

Общая площадь каюты: 5,7м

Санузел рядом с каютой

В каюте:

Окна на променад

Розетки (2шт)

Место под одежду, сейф обогреватель

Журнальный столик

Спальные места: 1 кровать 110см и диван.  
TWIN/DBL

Размещение: 2-3 чел



## Список вещей, которые мы рекомендуем взять с собой, чтобы было удобно путешествовать

1. Ветрозащитная, водоотталкивающая куртка, флисовая куртка, легкая шапочка
2. Непродуваемые и непромокаемые теплые штаны на плохую погоду и вечера
3. Легкая ветровка или куртка на хорошую погоду
4. теплый свитер
5. теплая шапка, кепка или панамка от солнца
6. термобелье
7. перчатки
8. теплые носки (1 пара), тонкие носки
9. ботинки или кроссовки с горным протектором для прогулок по пересеченной местности,
10. легкая обувь для нахождения внутри корабля (мокасины, кроссовки с антискользящим протектором, чтобы не скользить по палубе теплохода)
11. солнцезащитные очки
12. крем от загара и от обветривания
13. фонарик
14. Купальник или купальные плавки для посещения бань, горячих источников на маршруте
15. все средства личной гигиены
16. личную миниаптечку (укачивание, простуда, расстройства желудка, головная боль и тд.)
17. дополнительные батареи для фотоаппарата, фонарика
18. Репелленты, защищающие от укусов комаров и мошки (во время прогулок по материке)

**Подробная информация на сайте**

**[www.baikalvisa.ru](http://www.baikalvisa.ru)**

**или по**

**Тел . 8(3952) 550-464**

**8-908-6-533-139**

**[e-mail: info@baikalvisa.ru](mailto:info@baikalvisa.ru)**

Карта маршрута

